

# O &O



## ASENNUSOHJE

Liberty Nature – lukkopontillinen lattianpäällyste

Ruukinkuja 2, 02330 ESPOO  
09 260660  
orientoccident.fi

**ORIENT OCCIDENT**

Sisällys	
Yleistä.....	2
Vastaanotto ja säilytys .....	3
Tarvittavat työkalut .....	3
Oheistuotteet.....	4
Aluslattian vaatimukset .....	4
Asentaminen .....	4
Lattian asennusolosuhteet .....	4
Liikuntasäilytys.....	5
Asennustyö .....	5
Päällysteen leikkaus.....	6
Asentamisen jälkeen .....	6
Käyttöönotto .....	7
Käyttöönottopuhdistus.....	7
Korjaustyö .....	7

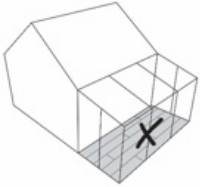
## Yleistä

Korkealaatuinen Liberty Nature -lattianpäällyste suositellaan lattianpäällystealan ammattilaisen asennettavaksi. Jotta lopputulos on hyvä ja takuehdot täyttyvät, se tulee asentaa asennusohjeiden mukaan uivaksi lattianpäällysteeksi. Lattianpäällysteen pitkällä sivuilla on taittopontit (pitkien sivujen kiinnittämiseen) ja päädyissä Push-down -päältä painettava lukkopontti.

- Lue asennusohjeet huolellisesti ennen asennustyön aloittamista.
- Pyri aikataulutamaan asennus työmaan loppuvaiheeseen, jotta myöhemmät työvaiheet eivät vahingoittaisi päällystettä.
- Noudata SisäRYL 2013 mukaista ohjeistusta ja suosituksia.

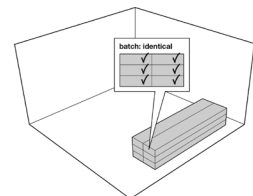
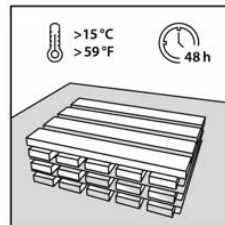
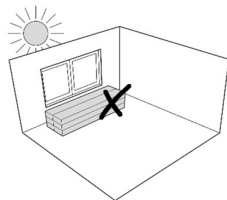
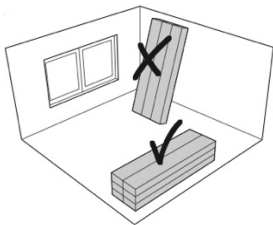
**Huomioi:** Jos lattia asennetaan aurinkoiseen paikkaan (lasiseinän viereen, kattoikkunan alle tmv.), on estettävä lattiapinnan liiallinen lämpeneminen esim. ikkunaverhoilla, sälekaihtimilla tai muulla vastaavalla tavalla. Lattiapinnan liiallinen lämpeneminen voi aiheuttaa lattiapinnassa muoto-/värimuutoksia.

Lattianpäällyste voidaan asentaa lattialämmityksen (SisäRYL 2013 mukaisesti) ja lattiajäähdytyksen päälle, jos lattian lämpötila ei ylitä 27 °C:ta.



## Vastaanotto ja säilytys

- Tarkista, että pakkaukset ovat ehjät niiden saapuessa työmaalle. Merkitse mahdolliset vauriot rahtikirjaan. Tarkista pakkauksen etiketeistä, että kaikki samaan tilaan asennettavat tuotteet ovat samasta valmistuserästä.
- Säilytä Liberty Nature -lattialaatikot ja asennustarvikkeet kiinnitysolosuhteita vastaavissa olosuhteissa vähintään 48 tuntia ennen asennuksen aloittamista tai kunnes lämpötila on tasaantunut ympäristön lämpötilan mukaiseksi. Laatikot varastoidaan vaakatasossa, eivätkä saa altistua kosteudelle tai auringonpaisteelle. Huoneilman lämpötilan tulee olla 15-25 °C .



## Tarvittavat työkalut

Jotta asennus sujuisi parhaalla mahdollisella tavalla, suosittelemme seuraavien työkalujen käyttöä:

- Mattoveitsi
- Rullamitta
- Suorakulma ja taittomitta
- Saumatela, rekyylitön vasara tai kumivasara
- Viillonkestävät käsineet
- Asennuskiilat liikuntavarojen määrittämiseksi

## Oheistuotteet

Luettelo oheistuotteista (pohjuste, tasoiteaine jne.) on saatavilla jälleenmyyjältä. Niitä tulee käyttää pakkausmerkintöjen sekä voimassa olevien määräysten mukaisesti.

## Aluslattian vaatimukset

Liberty Nature -lattian voi asentaa suoraan betonin, tasoitetun betonin, vanhan puolikovan lattian, keraamisen laattalattian, luonnonkivilattian, valuhartsin, asbestivinyylilaattalattian ja puulattian päälle. Alustan tulee olla tasalaatuinen, elämätön, kiinteä, luja, kuiva, tasainen ja puhdas. Alustassa ei saa olla kosteutta eikä halkeamia.

Alusta on tutkittava ennen päällysteen asennusta SisäRYL 2013-standardin mukaisesti. Työn suunnittelijan tulee huomioida eri tyyppisten alustojen kuivumisajat ja huolehtia tilojen lämmityksestä ja tuuletuksesta.

Asennus uusien alustojen päälle tehdään SisäRYL 2013 mukaisesti. Pinnoitetulle alustalle tehtävät kunnostustyöt tehdään ohjeiden mukaisesti.

- Suurin sallittu tasaisuuspoikkeama: + 2 mm / 1 m matkalla
- Betonisen aluslattian suhteellinen kosteus mittaussyvyydeltä A enintään 85 % (SisäRYL 2013)

Mikäli aluslattiassa on epätasaisuuksia, tulee ne tasoittaa hiomalla aluslattia tasaiseksi. Poista alustan pinnalla olevat pöly-, liima-, rasva-, vaha-, kipsilaasti- ja maalijäämät tai muut epätasaisuudet. Pyydä tarvittaessa neuvoa asiantuntijalta.

**Huomioi:** Liberty Nature -lattiaa ei saa asentaa seuraavien lattianpäällysteiden päälle, ja ne on poistettava ennen asennusta:

tekstiilipintainen lattianpäällyste, akustisen kerroksen sisältävät vinyylilattiat, kohokuvioitu joustovinyyli, kumi ja vaahtokumi (aluskerroksella tai ilman), maanvaraisen alustan päällä olevan liimatun parketin, kelluvan lastulevyn, kelluvan parketin, OSB-levyn, laminaattilattian eikä useiden päällekkäin liimattujen vanhojen lattiapäällysteiden päälle. Tässä tapauksessa kaikki päällysteet poistetaan. Pyydä tarvittaessa neuvoa asiantuntijalta.

Liberty Nature -lattianpäällyste sisältää integroidun akustisen alusmateriaalin. Aluslattian päälle ei saa asentaa muita akustisia alusmateriaaleja.

## Asentaminen

### Lattian asennusolosuhteet

- Liberty Nature -lattian asennuksen aikana huoneilman lämpötilan tulee olla +15 – +25 °C ja alustan lämpötilan +10 – +25 °C.
- Lattialämmitys kytketään pois päältä viimeistään 48 tuntia ennen päällysteen asennusta. Lattian lämpötila ei saa ylittää 27 °C:ta.
- Lattia asennetaan huoneen pituussuuntaan tai päävalon suuntaisesti.

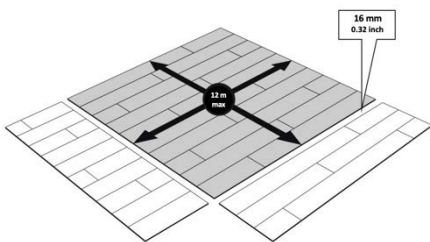
## Huomioi:

Laudan/laatan pituuden tulee olla vähintään 30 cm, ja ensimmäisen ja viimeisen rivin leveyden tulee olla yli 8 cm.

Lautojen/laattojen limitys tulee olla vähintään 30 cm.

## Liikuntasauma

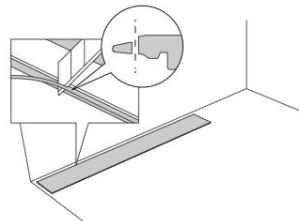
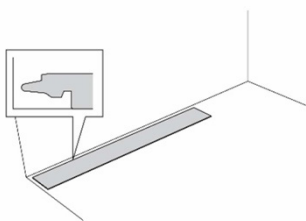
- Kaikkiin kiinteisiin rakenteisiin (kuten seiniin ja putkiin) jätetään 8 mm:n liikkumavara. Sitä ei saa täyttää millään massalla, johdoilla tms. Käytä sopivia kiiloja liikkumavaran varmistamiseksi.
- Alle 144 m<sup>2</sup> kokoinen alue voidaan asentaa ilman liikuntasaumaa. Jos kuitenkin tilan pituus tai leveys on yli 12 m tai jos yhtenäinen pinta-ala on suurempi kuin 144 m<sup>2</sup>, tulee tehdä liikuntasaumat. 16 mm:n liikuntasauma sijoitetaan tilan keskelle. Peitä sauma liikuntasaumalistalla.



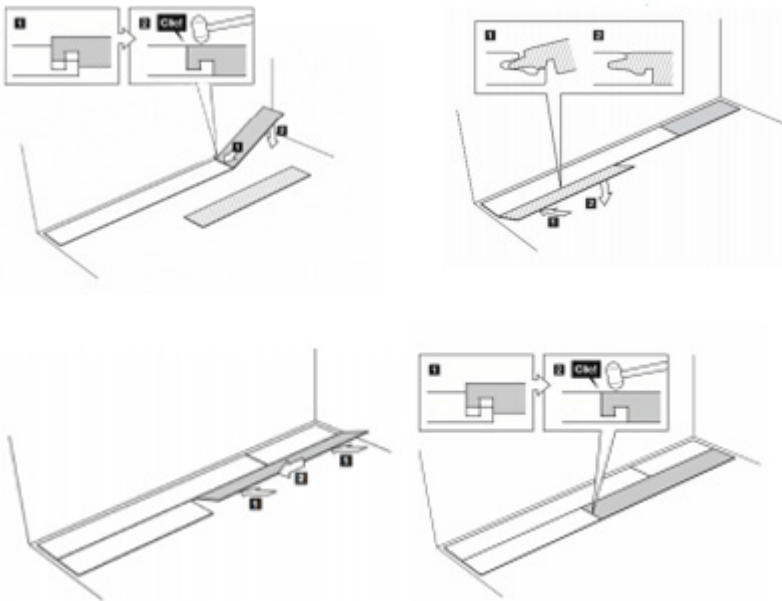
## Asennustyö

Pyri asentamaan laudat päävaloon nähden pituussuuntaisesti.

- Mittaa huoneen mitat tarkistaaksesi tarvitseeko ensimmäisen rivin lautoja/laattoja kaventaa tai lyhentää. Viimeisen rivin tulee olla vähintään puolen laudan/laatan levyinen ja laudan/laatan 30 cm pituinen.
- Asennus aloitetaan huoneen vasemmasta kulmasta pitkät sivut päävalon suuntaisesti.
- Aseta lauta/laatta siten, että urospontti on seinään päin. Poista seinään päin tuleva urospontti laudan/laatan pitkältä ja lyhyeltä sivulta.
- Aseta vähintään 8 mm:n kiilat lautojen/laattojen ja kaikkien kiinteiden rakenteiden väliin. Asenna lattia huoneen seiniin nähden kohtisuorassa (ei vinosti). Leikkaa tarvittaessa reunimmaisat laudat/laatat seinän muotoon.
- Varmista että laudat/laatat ovat tiiviisti kiinni toisissaan ennen seuraavan rivin aloittamista.



- Työskentele systemaattisesti vasemmalta oikealle pitäen laudan/laatan naarasponkki itseesi päin. Laudat/laatat kiinnitetään yhteen asettamalla laudan/laatan pitkä sivu 30°:een kulmaan ja painamalla sitä alaspäin, kunnes se napsahtaa paikalleen. Laudan/laatan päätysaumat kiinnitetään toisiinsa ylhäältä alaspäin painamalla (tarvittaessa saumatelan tai kumivasaran avulla).
- Varmista, että laudat/laatat ovat tiiviisti kiinni toisissaan (ilman rakoja) ennen seuraavien rivien asentamista. Tarvittaessa varmista kiinnitys naputtamalla varovasti lautaa/laattaa kumivasaralla lyöntikapulaa apuna käyttäen. Tarkista että aloitusrivistä tulee suora.



## Päällysteen leikkaus

Asentaessasi kunkin rivin viimeisiä lautoja/laattoja leikkaa ne oikeaan mittaan.

- Käännä täysi lauta/laatta 180° (kulutuskerros ylöspäin) ja aseta se viimeksi asennetun laudan/laatan alle (muista jättää 8 mm:n liikkumavara). Piirrä merkkiviiva työstettävään lautaan/laattaan viimeksi asennetun laudan/laatan päädyn kohdalle suorakulman tai taittomitan avulla.
- Leikkaa mattoveitsellä useita kertoja kulutuskerrokseen. Katkaise lauta/laatta ja asenna se paikalleen.

Mahdolliset epäsäännölliset muodot leikataan mattoveitsellä tai kuviosahalla kun leikattava muoto on piirretty lautaan/laattaan.

Kaikkien kiinteiden rakenteiden ympärille, esim. patteriputket, pilarit, kiintokalusteet jne., jätetään 8 mm liikkuntavarat.

## Asentamisen jälkeen

Kun kiilat on poistettu, lattianpäällyste voidaan viimeistellä jalkalistoilla, kynnyksilistoilla, putkimanseteilla jne. Listoja ei saa kiinnittää lattianpäällysteeseen.

## Käyttöönotto

Lattia on käyttövalmis heti asennustöiden valmistuttua.

- Kalusteita siirrettäessä noudatetaan erityistä varovaisuutta (asianmukaista suojausta), jotta lattianpäällyste ei vaurioidu.
- Suojaa lattianpäällyste kalusteiden jalkojen sekä teräväkärkisten ja painavien esineiden aiheuttamien vaurioiden estämiseksi. Suosittelemme käyttämään suojamattoa pyörällisten tuolien alla.
- Lattialämmitys tai -jähdytys kytketään päälle aikaisintaan 24 tuntia asennuksen jälkeen, ja lämpötilaa nostetaan asteittain 5 °C kerrallaan 48 tunnin aikana.
- Suojaa lattia suoralta kosketukselta kumimateriaalien yhteydessä, esim. lastenrattaat, -vaunut, polkupyörät jne.

## Käyttöönottopuhdistus

Poista suojaukset ja imuroi lattia huolellisesti. Poista mahdolliset tahrat ja pyyhi kostealla puhtaaksi.

### **Korjaustyö**

Mikäli lattian säännöllisen tarkastuksen yhteydessä havaitaan yksittäisen laudan/laatan vaurio, voidaan se korjata paikallisesti. Lauta/laatta voidaan vaihtaa leikkaamalla se katkoteräveitsellä useisiin osiin aloittaen keskeltä. Kun vaurioitunut lauta/laatta on poistettu kokonaan, asennetaan tilalle uusi lauta/laatta, josta on ensin poistettu urosponnit.



